

# Niños en el Estado de Texas 2019

## ✦ Bienestar infantil en el Condado Webb ✦

Ubicado en la frontera entre Estados Unidos y México, el Condado Webb es un centro comercial internacional, lleno de cultura y oportunidades. Sin embargo, el éxito futuro del condado depende de si cada niño del Condado Webb tiene acceso a oportunidades que los ayuden a alcanzar su máximo potencial. Es esencial para el bienestar de cada niño y el de la comunidad garantizar el bienestar de todos los niños del Condado Webb (en el vecindario, los ingresos, el estado migratorio, la raza y el origen étnico).

Por desgracia, el Condado Webb no tiene tan buenos resultados en general como Texas en muchos indicadores de salud, educación y seguridad financiera para los niños, ya que revela un patrón de baja inversión en el futuro de los niños. Para proporcionar un futuro brillante para todos los niños en el Condado Webb, debemos abordar las brechas que existen en las oportunidades y los resultados para los niños.

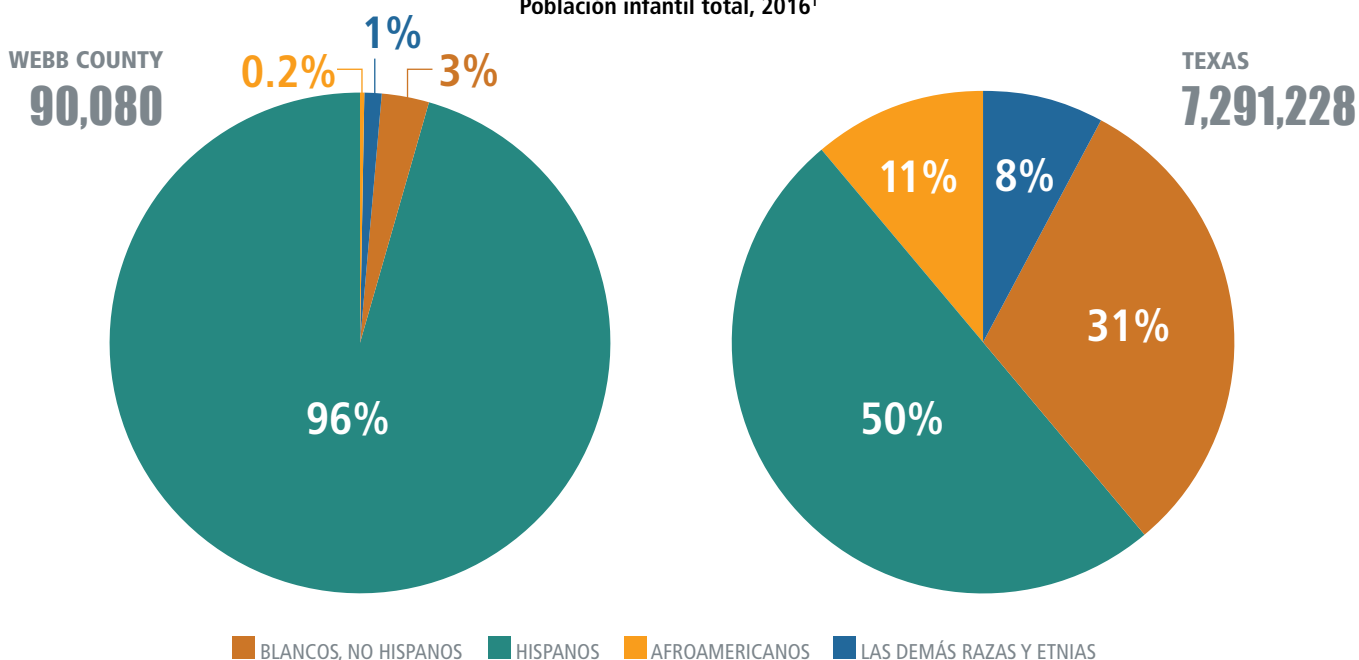
El presente informe sobre el Condado Webb es parte de una serie más grande de informes en el proyecto Texas Kids Count que se enfoca en la equidad del bienestar infantil en todo Texas y en varias de sus principales áreas metropolitanas. Ver más en [CPPP.org/kidscount](http://CPPP.org/kidscount).

## DEMOGRAFÍA

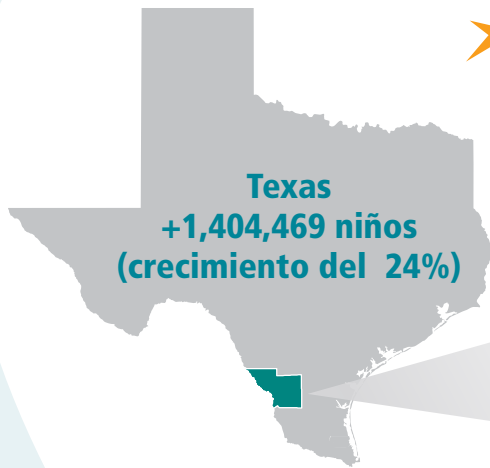
Más de 90,000 niños viven en el Condado Webb. De esos niños, el 96 por ciento son hispanos, el tres por ciento son blancos, no hispanos, y el resto son de otra raza o etnia. En comparación, el 50 por ciento de los niños en todo el estado son hispanos. Del resto de los niños de Texas, el 31 por ciento son blancos, el 11 por ciento son negros y el ocho por ciento son de otra raza y origen étnico\*. Debido a que los niños hispanos representan casi el doble de la población infantil en el Condado Webb de lo que lo hacen en todo el estado, el análisis de las disparidades raciales y étnicas puede ser difícil dentro del condado, dado el pequeño tamaño de las poblaciones no hispanas. Como resultado, revisaremos los resultados al comparar el condado con el resto del estado, en lugar de analizar la equidad racial/étnica dentro del Condado Webb.

**ACTUALMENTE: Los niños hispanos representan la fuerza laboral futura y el liderazgo en el Condado Webb y en Texas.**

Población infantil total, 2016<sup>1</sup>



\* Observación en este reporte, "blancos," "afroamericanos," y "las demás razas y origen étnico" significan no hispanos.



**EL PASADO:** La población infantil del Condado Webb, en general, ha crecido más rápido que Texas.

Cambio en la población infantil, 2000-2016<sup>2</sup>



**EL FUTURO:** Para el año 2050, se espera que más de 72,000 niños vivan en el Condado Webb, una disminución del 14% en la población infantil.

Proyecciones en la población infantil, 2015-2050<sup>3</sup>

Según las proyecciones de población más recientes del Centro Demográfico de Texas, se prevé que el Condado Webb tenga una disminución del 14 por ciento en la población infantil para el año 2050. En este escenario de proyección, el Centro Demográfico de Texas asume las tendencias migratorias de 2010-2015, lo que sugiere un índice más lento de crecimiento en la población hispana. Debido a que el Condado Webb es mayoritariamente hispano, es probable que esta disminución en el índice de migración afecte la proyección de la población infantil. Con la disminución de los niños en el futuro del Condado Webb, será importante invertir en los niños que crecen en Webb ahora para garantizar que el condado pueda crecer de manera económica en el futuro.

**11,415 menos niños  
(14% de disminución)  
para el año 2050**



# CONTEO DE NIÑOS EN EL CONDADO WEBB EN EL CENSO DE 2020

## Los niños del Condado Webb necesitan contarse en el Censo de 2020.

Los niños pequeños tenían casi 3 veces más probabilidades de no ser contados en el Condado Webb que en el total de Texas en el último Censo.

Cada 10 años, la Oficina del Censo de los EE. UU., lleva a cabo un conteo obligatorio, o censo, de los residentes de la nación. Existe mucho en juego. Los datos del Censo 2020 se utilizarán para determinar la cantidad de representantes que los tejanos tienen en el Congreso y la cantidad de dinero federal que Texas recibe anualmente (generalmente, en miles de millones de dólares), para apoyar servicios de calidad de vida como la educación, vivienda, transporte y atención médica.<sup>4</sup>



### NUESTRA VOZ

El censo muestra cuántas personas viven en un área, lo que determina la cantidad de representantes que los tejanos tienen en el Congreso y la cantidad de votos electorales que Texas tiene en las elecciones presidenciales.



### NUESTRA CALIDAD DE VIDA

Gran parte de nuestro dinero de impuestos federales que enviamos a Washington regresa a Texas de acuerdo con los cálculos del Censo y respalda la vivienda, el transporte y otros servicios que utilizamos.



### NUESTRO NEGOCIO

Las empresas utilizan datos demográficos y de población del Censo para determinar dónde establecer un negocio comercial y expandirse, y con ello, se crean empleos y generan oportunidades para los tejanos.

Desafortunadamente, el Censo 2020 enfrenta barreras para un conteo justo y preciso, al incluir la falta de fondos de la Oficina del Censo por parte del Congreso en el período previo al Censo, el lanzamiento de un nuevo sistema de reportes en línea y el efecto escalofriante del intento fallido para agregar una pregunta de ciudadanía al censo.<sup>5</sup> Al igual que en los censos anteriores, las ciudades y condados de Texas están formando Comités de Censo Completos a nivel estatal y local para ayudar a garantizar un conteo preciso.<sup>6</sup> Si los residentes de Texas tienen menos del uno por ciento, Texas podría perder al menos \$300 millones por año durante la próxima década.<sup>7</sup> En el año 2010, se registraron bajos conteos en áreas de Texas, incluidas las comunidades a lo largo de la frontera de Texas/México y entre niños menores de cinco años.<sup>8</sup>

En el censo de 2010, el 5.0 por ciento de los niños menores de cinco años en Texas no fueron contados.<sup>9</sup> En el Condado Webb, el índice de bajo conteo fue casi 3 veces mayor, el 14.3 por ciento de los niños menores de cinco años no fueron contados en el Censo de 2010.<sup>10</sup>

Los niños pequeños son uno de los grupos más propensos a no contarse en el Censo. No contar a los niños del Condado Webb podría significar menos dólares federales para la comunidad para la educación, comidas escolares, Head Start, Medicaid, el Programa de Asistencia Nutricional Suplementaria (SNAP, anteriormente conocido como "cupón para alimentos"), y el programa de seguro médico para niños.<sup>12</sup>

## Censo 2020

En Texas, el 30 por ciento de los niños menores de cinco años (aproximadamente 582,000 niños), viven en comunidades difíciles de contar<sup>1</sup> y tienen un riesgo muy alto de no ser contados en el Censo 2020.<sup>11</sup>



<sup>1</sup> Las comunidades difíciles de contar son aquellas en las que el índice de autorespuesta por correo en el censo de 2010 fue del 73% o menos.

# Asegurar de contar a los niños del Condado Webb que crecen en familias inmigrantes.

En el entorno político actual, la retórica acalorada sobre raza, etnia, inmigración y ciudadanía, con frecuencia se usa para dañar y no se basa en los hechos. La adición a la pregunta sobre ciudadanía ha sido descrita como una táctica de miedo para las familias inmigrantes indocumentadas, incluidas las familias que tienen ciudadanos y no ciudadanos por igual (esto incluye residentes con permiso para trabajar y vivir en los Estados Unidos). Aunque, un análisis completo del bienestar de los niños en familias inmigrantes está más allá del alcance de este informe, proporcionamos la siguiente información para los niños del Condado Webb para ayudar a reforzar el discurso civil basado en datos y enfocar nuevamente la conversación sobre el bienestar del niño para asegurar que los niños de familias inmigrantes se cuentan en el Censo del año 2020.

## 1 La raza, el origen étnico y el estado migratorio son distintos y tienen algo en común.

En el Condado Webb, el 96.4 por ciento de los más de 90,000 niños son de etnia hispana. De los niños de etnia hispana,<sup>13</sup> que viven en el Condado Webb, el 98.5 por ciento identifica a su raza como blanca y el 1.5 por ciento se identifica como otra raza.<sup>14</sup>



Niños de etnia hispana en el Condado Webb por raza, 2017<sup>17</sup>

98.5% BLANCOS

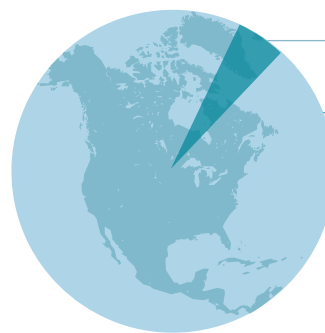
1.5% OTRA RAZA

## 2 El noventa y seis por ciento de los niños hispanos en el Condado Webb son ciudadanos estadounidenses.<sup>15</sup>

Hoy en día, alrededor del 74 por ciento de los niños hispanos en el Condado Webb tienen por lo menos un padre que es ciudadano estadounidense.<sup>16</sup> Solamente cuatro por ciento de los niños hispanos en el Condado Webb no ciudadanos estadounidenses, y un subgrupo aún más pequeño no está documentado.

La gran mayoría de los niños hispanos en el Condado Webb son ciudadanos estadounidenses.<sup>18</sup>

Estado de ciudadanía de los niños hispanos en el Condado Webb, 2017.<sup>19</sup>



4% NO CIUDADANOS DE EE. UU.

96% CIUDADANOS DE EE. UU. (85,388 niños)

\*La categoría "no ciudadanos estadounidenses" incluye tanto a niños documentados como indocumentados.

## 3 Más de la mitad de los niños del Condado Webb (casi 46,000), viven con uno o más padres inmigrantes.<sup>20</sup>

De todos los niños de Texas con padres inmigrantes, casi la mitad vive con al menos un padre que no es ciudadano estadounidense (esto incluye a los padres que están documentados).<sup>21</sup> A nivel estatal, los investigadores estiman que alrededor del 13 por ciento de los niños en Texas viven con uno o más padres indocumentados.<sup>22</sup>

Miles de niños del Condado Webb viven en familias inmigrantes.<sup>23</sup>



De casi 90,000 niños en el Condado Webb, más de la mitad vive con uno o más padres inmigrantes.

# Censo 2020: Formas de contar a los niños en el Condado Webb<sup>24</sup>

## Desarrollar apoyo local

- Contactar a Ana Leonard, especialista en asociaciones de la Oficina del Censo Regional de Texas ([ana.leonard@2020census.gov](mailto:ana.leonard@2020census.gov)).
- Visitar CPPP en nuestra página web del Censo 2020 (<http://bettertexasblog.org/2020-census-tx/>) para obtener información.
- Identificar y reunirse con funcionarios de la ciudad o del condado, como alcaldes, miembros del Consejo o el juez del condado, que puedan establecer el Censo 2020 como una prioridad para las comunidades locales.

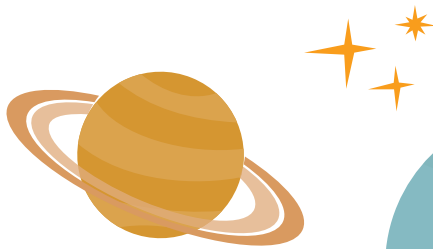
## Desarrollar un plan

- Identificar las barreras para un conteo completo mediante la celebración de reuniones públicas o grupos focales con organizaciones comunitarias con el fin de entender los desafíos y soluciones potenciales.
- Identificar mensajeros confiables en su comunidad, incluyendo líderes locales, organizaciones comunitarias, proveedores de servicios y dirigentes religiosos para que formen parte del proceso de planificación.

## Desarrollar un Comité Local de Censo Completo (“CCC” por sus siglas en inglés)

Un CCC local juega un papel clave para lograr un conteo completo porque cada comunidad de Texas es única. El Condado Webb puede desarrollar un plan sólido para educar a los Tejanos en sus comunidades en el Censo 2020 y aumentar el índice de respuesta. El tiempo es vital; es necesario que el Condado Webb se comprometa en el Censo 2020. Visite (<https://bit.ly/2Oj9l4Q>).

- Establecer un CCC local para aumentar la sensibilización y motivar a los residentes a responder al Censo 2020.
- Los subcomités CCC podrían incluir el gobierno, educación, negocios, organizaciones religiosas, mediáticas y empresariales, cada una reclutando mensajeros confiables en esos sectores para llevar a cabo una difusión directa.
- Si es posible, los gobiernos locales deberían asignar recursos tales como personal de tiempo completo y fondos de la ciudad o del condado con el fin de ayudar a implementar los esfuerzos de difusión.
- Contactar cámaras de comercio locales, empresas y fundaciones filántropas o de servicio en el Condado Webb y pedirles que les ayuden a financiar el plan del Censo 2020 de su comunidad.



# LUGAR, RAZA Y POBREZA

Desde la fundación de Laredo en 1755, el área del Condado Webb, específicamente Laredo, ha desempeñado una función especial en la economía de Texas al servir como un punto central para el comercio internacional y el turismo.<sup>25</sup> El condado es en gran parte rural, excepto a lo largo de la frontera, donde se encuentra Laredo. La comunidad es hispana en su mayoría, principalmente mexicana-estadounidense, y tiene estrechos vínculos con su ciudad hermana directamente al otro lado de la frontera, Nuevo Laredo.

Aunque el Condado Webb puede tener un centro de comercio próspero en Laredo, no todos los residentes se benefician de tal economía. En 2015, Laredo se consideró como una de las comunidades más adineradas en el país, donde, las familias acaudaladas (definidas como familias con ingresos anuales de \$200,000 o más) están más segregadas de otros grupos de ingresos.<sup>26</sup> El lado norte de la ciudad es más opulento, mientras que el sur y el oeste de Laredo son más pobres. En las áreas rurales del Condado Webb hay varias colonias (consulte la página 7 para obtener más información)

Las políticas y prácticas que formaron a Texas en el pasado tienen un profundo efecto en las comunidades hoy en día. Las barreras con respecto a las viviendas, a la segregación histórica de los vecindarios, al empleo, y a la educación contribuyen a que demasiados niños vivan en la pobreza y tengan

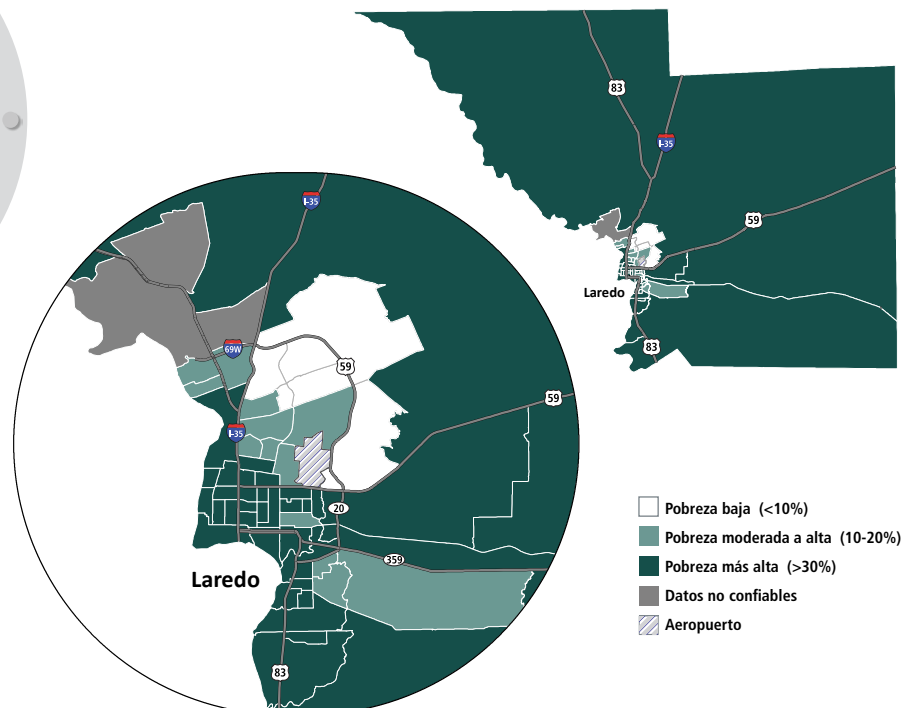
problemas relacionados con la desigualdad entre ambas razas y grupos étnicos. Actualmente, casi el 38 por ciento de los niños hispanos en el Condado Webb viven en la pobreza (por ejemplo, una familia de 4 que vive con menos de \$24,600 por año<sup>27</sup>), en comparación con el 29 por ciento de los niños hispanos en todo el estado.<sup>28</sup>

Los estudios muestran que los "efectos del vecindario" al vivir en áreas de alta pobreza influyen no solo en los niños de familias de bajos ingresos, sino en todos los niños que viven en el área, incluidos los niños que no viven en la pobreza.<sup>29</sup> Los vecindarios de pobreza concentrada pueden privar de recursos y oportunidades a los residentes. **Setenta por ciento de los niños en el Condado Webb viven en vecindarios de alta pobreza,<sup>30</sup> en comparación con el 17 por ciento de los niños en todo el estado.<sup>31</sup>**


Las oportunidades de éxito de los niños se pueden medir mediante la movilidad económica, el grado en que los antecedentes familiares de un niño predicen su futuro.<sup>32</sup> Tanto la segregación racial como la de ingresos están estrechamente relacionadas con índices más bajas de movilidad económicas para todos. Los niños que viven en áreas más segregadas tienen menos movilidad económica que los niños que viven en áreas menos segregadas.<sup>33</sup>

**El 70% de los niños del Condado Webb viven en zonas de alta pobreza.**

**Índice total de pobreza por vecindario,<sup>2</sup> 2012-2016<sup>34</sup>**



<sup>2</sup> Los vecindarios se definen como áreas de censo las cuales son pequeñas subdivisiones estadísticas de un condado utilizadas por la Oficina del Censo.



**Los niños que crecen en colonias en el Condado Webb enfrentan retos inigualables.** Las colonias son comunidades residenciales a lo largo de la frontera entre Estados Unidos y México que con frecuencia carecen de las necesidades básicas para vivir (agua potable, sistemas de alcantarillado, electricidad, calles pavimentadas, viviendas seguras, entre otras).<sup>35</sup> Las colonias se crean cuando las personas viven en subdivisiones no incorporadas en tierras que no se pueden utilizar para la agricultura. Los desarrolladores luego venden la tierra a personas de bajos ingresos que buscan viviendas accesibles. Los desarrolladores y los gobiernos locales proporcionan poca o ninguna infraestructura y aquellas personas que compran propiedades en las colonias, frecuentemente construyen sus casas en fases conforme pueden costear los materiales.<sup>36</sup>

En 2014, el Condado Webb fue el hogar de 62 colonias. Esto lo convirtió en uno de los seis principales condados con colonias en Texas.<sup>37</sup> En promedio, los niños que viven en colonias son más propensos a vivir en la pobreza y recibir asistencia pública. En el Condado Webb, el índice de pobreza en las colonias es de 51.3 por ciento, y el 39 por ciento de las viviendas recibieron asistencia pública.<sup>38</sup> Se encontró que más de la mitad (35) de las colonias en el Condado Webb carecía de planificación (proceso legal de subdivisión de tierras), agua potable o disposición adecuada de aguas residuales. El Secretario de Estado de Texas clasificó estas 35 colonias como rojas bajo el sistema de clasificación de riesgos para las colonias, esto significa que las colonias con estas características potencialmente representan el mayor riesgo para la salud pública.<sup>39</sup> Las enfermedades graves ocurren a índices mucho más altas en las colonias que en Texas en su totalidad, y los problemas de salud no se trata frecuentemente. Los niños que crecen en la pobreza en las colonias enfrentan barreras en términos de vivienda, educación y salud lo que conduce a un crecimiento lento y bajas índices de desarrollo educativo.<sup>40</sup>

Conforme las colonias crecen los gobiernos y otros grupos trabajan para mejorar las condiciones que enfrentan los residentes, sin embargo, los recursos limitados restringen el impacto de los programas. Los informes a nivel estatal y el financiamiento en las colonias se han evaporado. El Condado Webb es el hogar de más de 15,000 residentes de colonias.

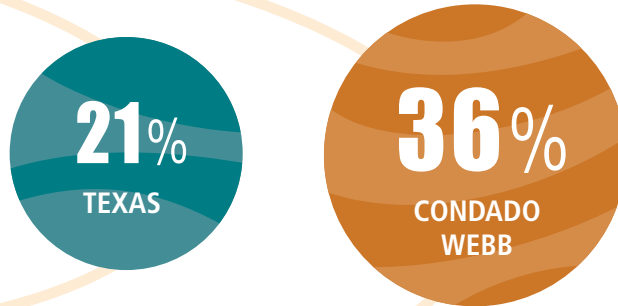
Atender las necesidades de dichos residentes y sus hijos es urgente para el éxito futuro de la región.<sup>41</sup>



**El índice de pobreza infantil en el Condado Webb es casi el doble que el índice de pobreza infantil a nivel estatal.**



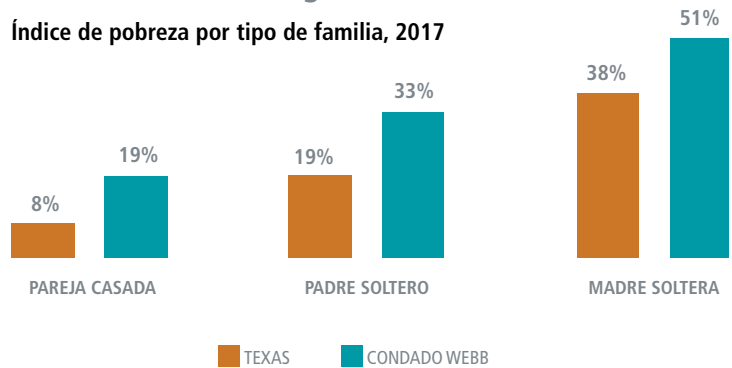
**Índices de pobreza infantil, 2017<sup>42</sup>**



Factores como la estructura familiar y el género también influyen en la probabilidad de vivir en la pobreza. Las familias monoparentales en el Condado Webb tienen más probabilidades de vivir en la pobreza que las familias de parejas casadas. Los índices de pobreza para los padres solteros también difieren según el género, las familias de madres solteras en el Condado Webb tienen más probabilidades de vivir en la pobreza que las familias de padres solteros.<sup>44</sup> Estas diferencias se generan probablemente por la continua desigualdad de ingresos debido al género en Texas, el cual se deriva del bajo pago en trabajos con altas concentraciones de mujeres cuyo salario se reduce debido al hecho de ausentarse del trabajo para cuidar a sus hijos.<sup>45</sup>

**Es más probable que la pobreza afecte a los niños en familias a cargo de madres solteras.<sup>43</sup>**

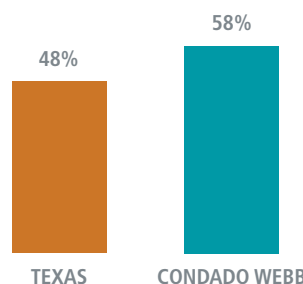
**Índice de pobreza por tipo de familia, 2017**



Para los padres que trabajan y los hogares monoparentales, el cuidado infantil es indispensable. Cuarenta y ocho por ciento de los tejanos viven en un desierto de cuidado infantil. Un desierto de cuidado infantil se define como "cualquier área censal con más de 50 niños menores de cinco años que no cuentan con prestadores de servicios de cuidado infantil o tienen muy pocas opciones lo que ocasiona que haya el triple de niños que los lugares autorizados para el cuidado infantil." Los tejanos hispanos son afectados en forma desproporcionada con más de la mitad (54 por ciento) viviendo en un desierto de cuidado infantil. En el Condado Webb, 58 por ciento de las áreas censales son desiertos de cuidado infantil, lo cual significa que las familias que trabajan tienen menos acceso al cuidado infantil.<sup>46</sup>

**Más de la mitad del Condado Webb es un desierto de cuidado infantil.**

**Desiertos de cuidado infantil, 2017**

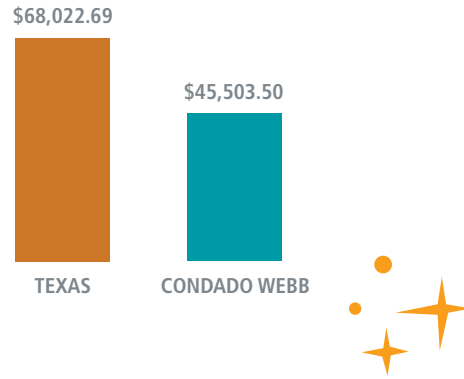




El Condado Webb tiene niveles de desempleo más bajos que en todo el estado de Texas, lo cual es bueno. Los residentes del Condado Webb con menos educación también tienen más probabilidades de conseguir un empleo que los residentes del Condado Webb con un título o diploma de estudios.<sup>48</sup> Esto se oye bien, pero los índices de desempleo más bajos para los residentes del Condado Webb con menos educación indican que los empleos del Condado Webb requieren menos habilidades. Dado que el ingreso familiar promedio es de casi \$23,000 por debajo del promedio de Texas, los salarios de los empleados probablemente son bajos también.<sup>49</sup> Dado que el ingreso familiar define la pobreza, el garantizar que los padres tengan trabajos bien remunerados y seguridad económica es esencial para combatir la pobreza infantil. De igual manera, el proporcionar a los niños acceso a la educación superior o aprendizaje práctico puede propiciar formas para salir de la pobreza.

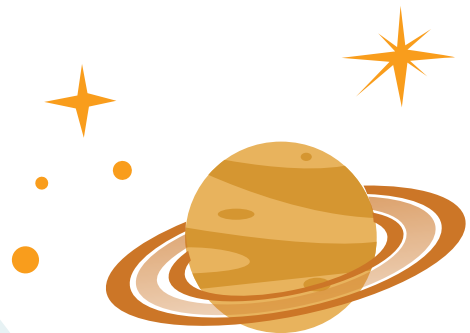
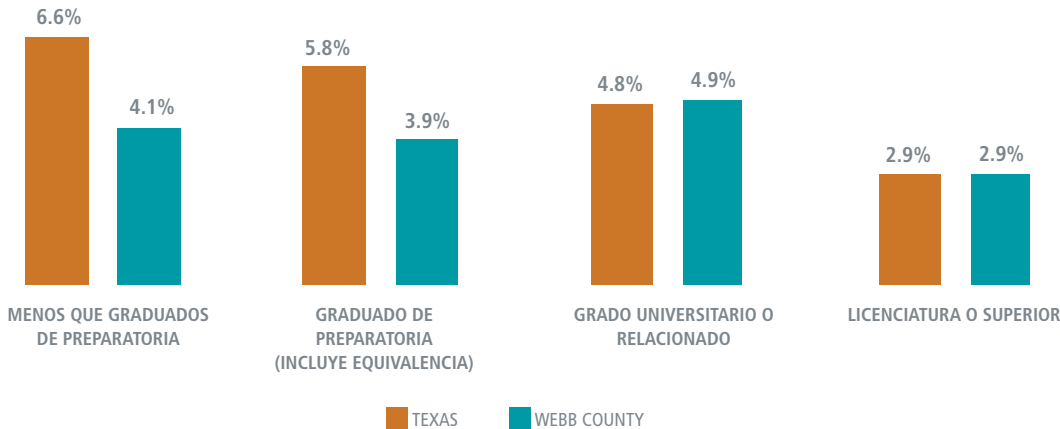
### Hogares con niños en el Condado Webb generalmente tienen más bajos ingresos que en todo el estado de Texas.

Ingresos medios de hogares con niños, 2017<sup>47</sup>



### Los residentes del Condado Webb con niveles más bajos educativos tienen menos probabilidades de estar desempleados que en otros lugares en Texas.

Índice de desempleo por nivel educativo (edades 25+)<sup>50</sup>



# SALUD

El lugar y la pobreza también afectan la salud de los niños. Criar niños sanos es algo más que animarlos a comer verduras y hacer ejercicio. La salud también se trata de asegurarse de que todos los niños de cualquier raza, origen étnico, idioma, o ingreso familiar puedan tener acceso a comidas saludables regularmente, vivir en ambientes seguros, recibir atención médica preventiva y ver al doctor cuando lo necesiten.

## Inseguridad alimentaria

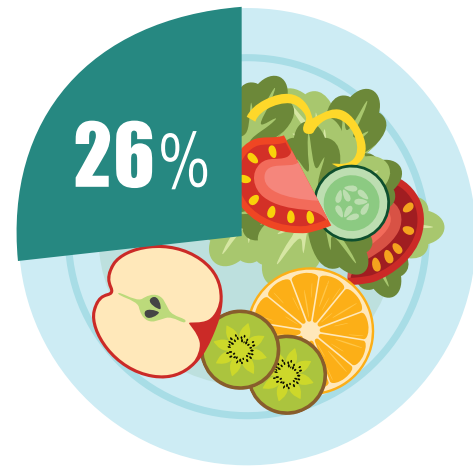
El 26 por ciento (23,500) de los niños en el Condado Webb padecen de inseguridad alimentaria, esto quiere decir que carecen de constante acceso a una alimentación suficiente para una dieta saludable. A nivel estatal, el 23 por ciento de los niños padecen de inseguridad alimentaria, un síntoma de inestabilidad económica.<sup>51</sup> Cuando las familias tienen dificultades económicas, muy frecuentemente se deja poco dinero para la comida y esto hace que aumenten las probabilidades de que los niños tengan hambre. Cuando los niños en crecimiento carecen de nutrientes esenciales, pueden experimentar retrasos en el crecimiento físico, intelectual y emocional.<sup>52</sup> Los niños con hambre tienen más dificultades para concentrarse en la escuela y tienen más probabilidades de tener problemas sociales y de comportamiento.<sup>53</sup> Se han encontrado índices de obesidad más altas entre las personas con inseguridad alimentaria. Esto se debe, en parte, a que los vecindarios de bajos ingresos carecen frecuentemente de acceso a alimentos saludables de alta calidad.<sup>54</sup>

## Acceso a la atención médica

El acceso constante a la atención médica empieza con una cobertura apropiada de seguro médico. El Condado Webb tiene índices más altos de niños sin seguro que el estado. Los niños hispanos son los más propensos a no tener seguro, tanto en el Condado Webb como en el estado. Una barrera es el empleo que no ofrece a las familias un seguro asequible. Los niños hispanos son los menos propensos a estar cubiertos a través de los patrones de sus padres, aunque sus padres tienen índices de empleo similares a, o incluso más altas que otros grupos raciales o étnicos.<sup>56</sup> Las familias hispanas tienen menos probabilidades de tener información sobre los subsidios disponibles que les pueden ayudar a pagar el seguro.<sup>57</sup> Los estudios muestran que el ampliar la cobertura a los padres de bajos ingresos podría mejorar aún más los índices de niños sin seguro. Además, los no ciudadanos son más propensos a enfrentar los problemas sobre las consecuencias relacionadas con la inmigración aún si el miembro familiar elegible es ciudadano o residente legal.<sup>58</sup> Estas trabas para el acceso a la atención médica de las familias con diferente estatus migratorio pueden agravarse debido a la falta de un procedimiento hacia la ciudadanía de los padres y legislación antiinmigrante, y finalmente pueden conducir a peores resultados en la salud de los niños.<sup>59</sup>

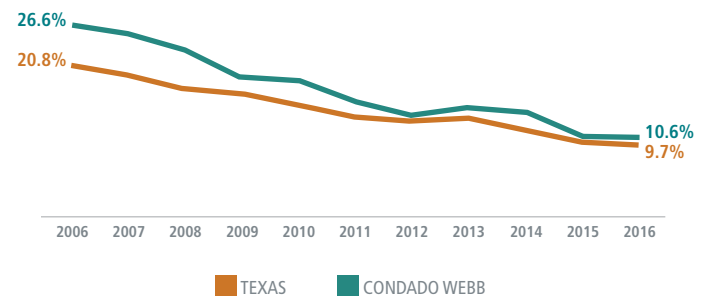
**El 26 por ciento (23,500) de los niños en el Condado Webb padecen de inseguridad alimentaria.**

**Índice de inseguridad alimentaria infantil, 2016<sup>55</sup>**



**Los índices de los no asegurados han mejorado para cerrar las brechas de cobertura, pero los niños en el Condado Webb todavía no están asegurados a un índice más alto que el resto de Texas.<sup>60</sup>**

**Índices para niños sin seguro 2006-2016**

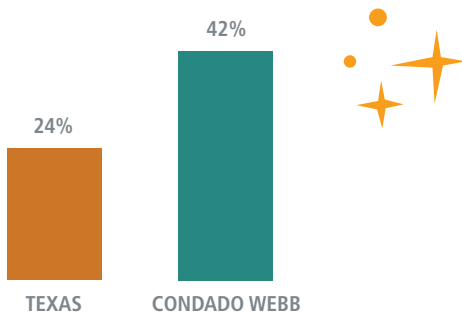


## Salud materna e infantil

**La salud en general y el acceso a la atención médica para las mujeres antes, durante y después del embarazo es fundamental para la salud de los bebés.** Cuarenta y dos por ciento de las mujeres entre los 15 y 44 años en el Condado Webb carecen de seguro médico, en comparación con el 24 por ciento a nivel estatal.<sup>61</sup> No tener seguro como mujer en edad fértil puede dar como resultado una atención médica tardía o irregular si la mujer queda embarazada.<sup>62</sup>

**Las mujeres en edad fértil tienen el doble de probabilidades de no estar aseguradas en el Condado Webb que en el resto de Texas.**<sup>63</sup>

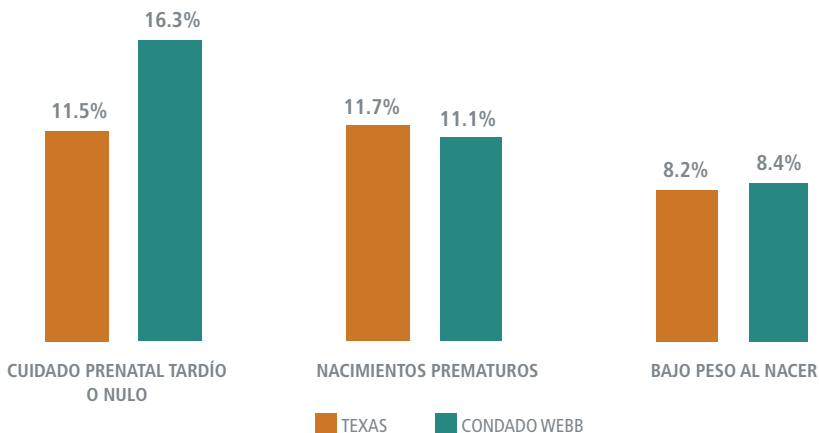
Índice de mujeres sin seguro en edad fértil (edades 15-44), 2017



Las barreras más comunes que reportan las madres de Texas con atención prenatal tardía o nula son el no estar aseguradas, no tener suficiente dinero para la cita médica o no poder concertar una cita.<sup>64</sup> Las madres hispanas o afroamericanas tienen más probabilidades de tener acceso tardío al cuidado prenatal.<sup>65</sup> Los estudios también muestran que el estrés crónico de las madres aumenta el riesgo de bebés con bajo peso y partos prematuros.<sup>66</sup> En el Condado Webb, los nacimientos prematuros de bajo peso son ligeramente más altos en promedio que en Texas.<sup>67</sup> El índice de madres que reciben o no una atención prenatal en el Condado Webb es casi cinco por ciento más alta que en todo Texas.<sup>68</sup> La prematuridad y el bajo peso al nacer pueden aumentar el riesgo de un retraso en el desarrollo físico y cognitivo.<sup>69</sup>

**Las madres en el Condado Webb tienen un mayor riesgo de recibir atención prenatal tardía o de no recibirla.**<sup>70</sup>

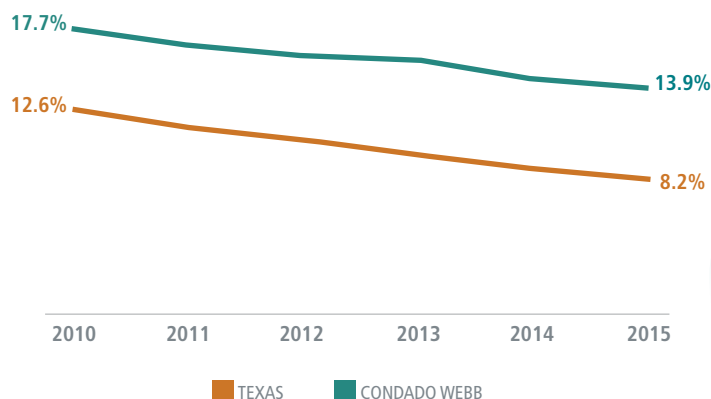
Indicadores de salud infantil, 2015



## La mortalidad materna es más alta en el Condado Webb que en Texas.

En 2014, el índice de mortalidad materna en el Condado Webb era ligeramente más alta que en Texas (cuatro muertes por cada 10,000 nacimientos vivos en el Condado Webb en comparación con tres muertes por 10,000 nacimientos vivos en Texas).<sup>71</sup> El cuidado prenatal al inicio del segundo o tercer semestre está asociado con un riesgo más alto de muerte materna.<sup>72</sup> Las mujeres hispanas tienen más bajas índices de mortalidad materna que las mujeres blancas, no hispanas o afroamericanas a nivel estatal.<sup>73</sup> Las mujeres afroamericanas tienen un mayor riesgo de muerte materna, y este riesgo existe independientemente del ingreso, educación, estado civil y otros factores de salud.<sup>74</sup>

## El porcentaje de bebés que nacen de madres adolescentes ha disminuido, pero sigue siendo más elevado en el Condado Webb que en todo Texas.<sup>75</sup>



Los índices de natalidad de madres adolescentes han disminuido en la última década, pero siguen siendo más altos en el Condado Webb, donde el 13.9 por ciento de todos los nacimientos son de adolescentes de 19 años o menos, un índice consistentemente más alto que en el estado.<sup>76</sup> Las familias con niños de madres adolescentes enfrentan más barreras, incluida la probabilidad de vivir en la pobreza y dejar la escuela.<sup>77</sup>



# EDUCACIÓN

Todos los niños en el Condado Webb merecen acceso a una educación de calidad que les ayude a alcanzar su máximo potencial. Y sabemos que los estudiantes diferentes necesitan ayuda y recursos diferentes para ser exitosos. Sin embargo, en la actualidad nuestro sistema educativo frecuentemente lucha por proporcionar oportunidades equitativas a todos los niños, y nuestro sistema de financiamiento educativo debe asegurar su futuro y la seguridad económica del Condado Webb.

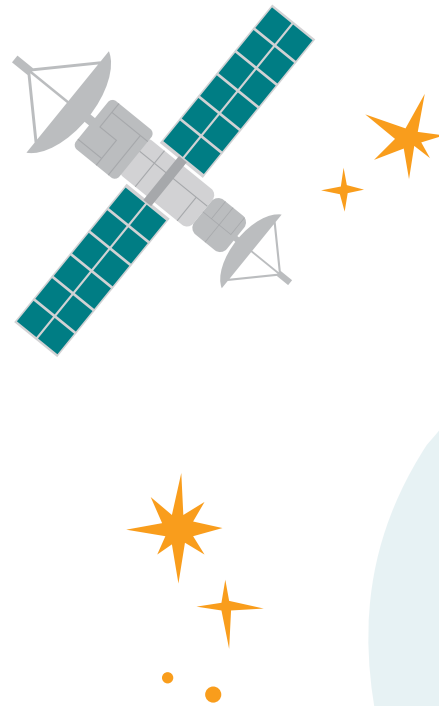
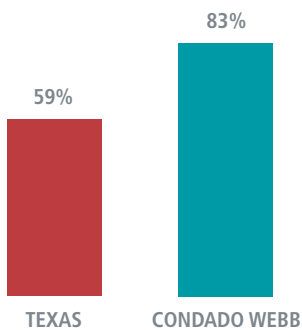
## Estudiantes de bajos ingresos en el Condado Webb

El Condado Webb tiene índices más altos de estudiantes económicamente desfavorecidos (estudiantes que son elegidos para recibir comidas gratis o a precios reducidos) que en todo Texas.<sup>78</sup> Ya que la mayoría de los niños asisten a escuelas cerca de donde viven, los patrones de segregación residencial y la concentración de pobreza se reflejan en la composición racial, étnica y económica de las escuelas y los distritos.

Los estudios muestran que, en general, los estudiantes en escuelas de alta pobreza (en las cuales más del 75 por ciento de los estudiantes califican para recibir comida gratis o a precio reducido) tienen menos acceso a buenos maestros que los estudiantes en escuelas de baja pobreza.<sup>79</sup> Las escuelas de alta pobreza también atienden a los estudiantes que tienen más probabilidades de enfrentar desafíos fuera de la escuela que están relacionados con la preparación académica, prueba de desempeño y aprovechamiento educativo. Estos desafíos incluyen inestabilidad de vivienda,<sup>80</sup> mala alimentación<sup>81</sup> y falta de acceso a la atención médica.<sup>82</sup>

## Los estudiantes en el Condado Webb tienen más probabilidades de estar en desventaja económica que los estudiantes en todo Texas.<sup>83</sup>

Porcentaje de estudiantes que están en desventaja económica, 2017-2018



## El financiamiento educativo es importante para los niños en el Condado Webb.

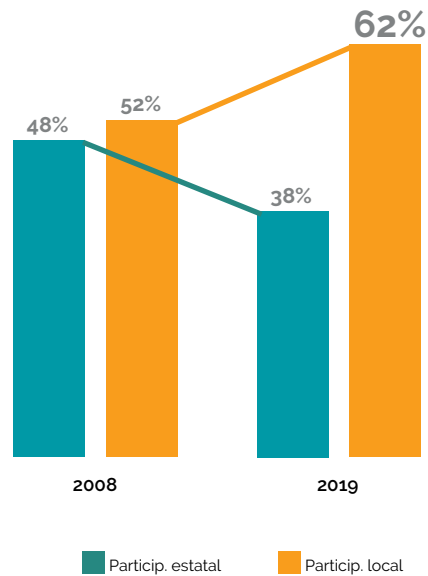
El dinero es importante en la educación, y el sistema de financiamiento educativo de Texas no financia adecuadamente la educación pública. La mayor parte de fondos escolares proviene de los impuestos prediales locales que se generan con base al valor de la propiedad en los distritos escolares. El valor de la propiedad, al igual que el financiamiento educativo varía en todo el estado de Texas. Los distritos escolares que incluyen casas o negocios con alto valor pueden generar más impuestos que los distritos escolares que incluyen casas o negocios con valores más bajos. Más recursos financieros en los distritos con propiedades de alto valor significa una mejor remuneración, desarrollo y apoyo a los maestros y al personal, y un mejor acceso a materiales y equipo como libros, laboratorios de ciencias, arte, música y tecnología.<sup>84</sup> El estado proporciona fondos para aumentar la equidad en todos los distritos.

Desafortunadamente, el estado redujo su inversión en la última década, dejando los impuestos prediales locales para cubrir los costos de las escuelas públicas lo que aumentó la desigualdad.<sup>85</sup> La ley de reforma de financiamiento educativa aprobada en la 86a sesión legislativa (2019) contribuyó con \$11.6 billones de dólares adicionales en educación pública a través de una combinación de inversiones en la educación y reducciones de índices de impuestos a la propiedad.

Si bien estos cambios aumentarán la participación del estado en el financiamiento educativo, esto se logra en gran parte mediante la reducción del índice de impuestos prediales, algunos de los cuales amenazan la equidad tributaria entre los distritos escolares.

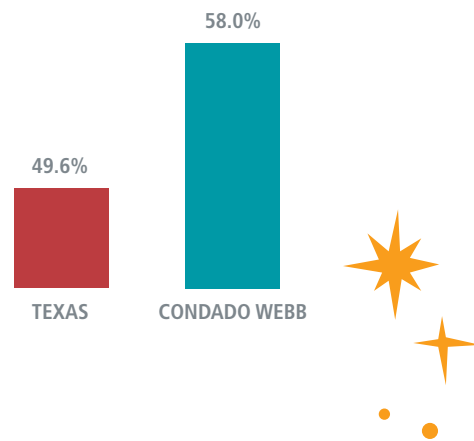
Además del financiamiento apropiado para las escuelas públicas, existe la necesidad de una inversión mayor en prekindergarten, que demuestra una mejor preparación escolar, un mejor desarrollo de habilidades sociales y conductuales, reduce la repetición de cursos y mejora los puntajes de pruebas estandarizadas.<sup>87</sup> En el Condado Webb, hay 48 escuelas (de las 50 escuelas primarias) en los tres distritos escolares con programas de Pre-K, de las cuales solo la mitad son programas de todo el día con muchas más que tienen una mezcla de Pre-K de todo el día o medio día.<sup>88</sup> Históricamente, el estado solo ha pagado programas de Pre-K de medio día, dejando a las escuelas en el Condado Webb cubrir los costos extras para operar Pre-K el día completo. Y aunque el índice de inscripción es mayor que la del estado, miles de niños en el Condado Webb no tienen acceso a esta valiosa etapa educativa.<sup>89</sup> También se incluyen en la legislación de reforma de financiamiento educativa de la 86a sesión legislativa los fondos para una nueva Asignación para la Educación Temprana. Esto proporciona un 10 por ciento adicional de financiamiento sobre los niveles base para cada alumno en grados K – 3o que es de bajos ingresos o estudia inglés (los alumnos con ambas características reciben un 20 por ciento adicional de financiamiento). Si bien los estudiantes de Pre-K continúan siendo financiados por medio día, los distritos pueden usar la Asignación para la Educación Temprana para cubrir la segunda mitad del día de Pre-K o invertir en otras estrategias para mejorar los resultados educativos de alumnos en los primeros grados.

## Participación de fondos estatales y locales para escuelas públicas de Texas, 2008 y 2019<sup>86</sup>



## La inscripción a Pre-K para niños de cuatro años es más alta en el Condado Webb que en Texas.

### Inscripción a Pre-K para niños de 4 años, 2016-2017<sup>90</sup>

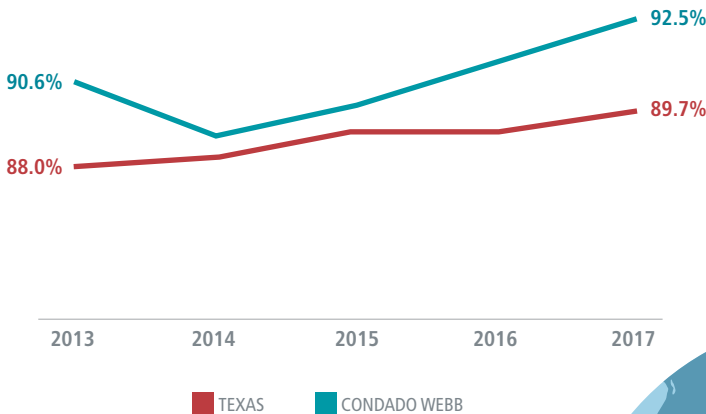


La educación pública es indispensable para crear la fuerza laboral futura en el Condado Webb. La Constitución de Texas garantiza el derecho a la educación a todos los niños de Texas, independientemente de la ciudadanía o idioma natal.<sup>91</sup> Desafortunadamente, existen desigualdades en cuanto a los resultados educativos debido al lugar, la ciudadanía y por el inglés como segundo idioma.

Aunque los factores externos tales como la pobreza o la salud afectan el aprendizaje de los estudiantes, lo más importante que influye en la educación escolar es la calidad de enseñanza.<sup>92</sup> La ley de reforma educativa que se aprobó en la 86a sesión legislativa les pide a los distritos escolares usar una parte de los fondos adicionales recibidos para aumentar el salario de los profesores y otro personal de la escuela. Los estudios muestran que una mayor inversión en los distritos de bajos ingresos conduce a resultados a corto plazo como lo es la reducción de puntuación de SAT<sup>93</sup> y beneficios a largo plazo como una mayor probabilidad de terminar preparatoria.<sup>94</sup> Sin un diploma de preparatoria o credencial, las probabilidades de vivir en la pobreza son mucho mayores. Afortunadamente, los estudiantes en el Condado Webb se gradúan de la preparatoria en cuatro años a un índice ligeramente más alto que los estudiantes en todo el estado.<sup>95</sup> Invertir en los estudiantes para que terminen preparatoria también puede conducir a que tengan mayores probabilidades de inscribirse a la universidad y obtener un título universitario,<sup>96</sup> y mayores ingresos cuando sean adultos.<sup>97</sup>

### Los índices de graduación de preparatoria en el Condado Webb han mejorado y son más altos que el promedio de Texas.

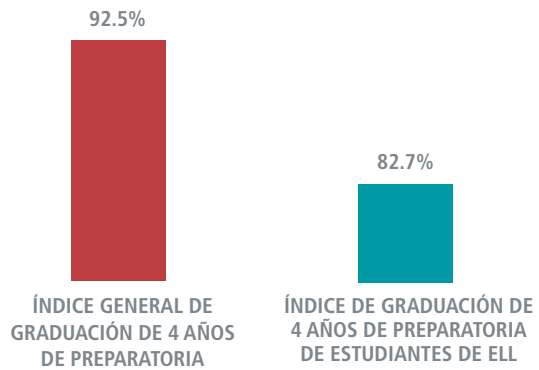
Índices de graduación de 4 años de preparatoria, 2013-2017<sup>98</sup>



Los dos distritos escolares más grandes del Condado Webb tienen índices más altos de estudiantes en los programas para aprender inglés ("ELL" por sus siglas en inglés) que en el estado en general.<sup>99</sup> Estos alumnos pueden necesitar más apoyo para alcanzar el éxito académico, y los recursos adicionales son una inversión que valen la pena. Los estudios muestran que los graduados universitarios que hablan un segundo idioma ganan salarios más altos que aquellos que solamente hablan inglés.<sup>100</sup> Actualmente, los estudiantes de ELL en el Condado Webb tienen índices de graduación de 4 años que son peores que los índices de todos los estudiantes del Condado Webb en general. De todos los estudiantes en ELL en el Condado Webb, solo el 82.7 por ciento completa la preparatoria en cuatro años.

### Los estudiantes de ELL en el Condado Webb tienen índices más bajos de graduación de preparatoria en 4 años.

Índice de graduación de preparatoria en 4 años, por estudiante ELL<sup>101</sup>



# RECOMENDACIONES DE POLÍTICAS Y CONCLUSIÓN

El Condado Webb es un lugar fenomenal. Puede ser el lugar donde cada niño tenga acceso a los elementos fundamentales como son la salud, la educación y la seguridad financiera para alcanzar su máximo potencial. El lograr eso depende de promulgar políticas públicas de sentido común y prácticas que desarrollen las habilidades de los niños.

Para mayores referencias favor de visitar <http://cphp.org/kidscount>

## Recomendaciones de políticas:

- Promover un Censo 2020 justo y exacto. Los líderes deben formar Comités de Censo Completos en todas las ciudades o condados de Texas al igual que a nivel estatal para asegurar que todos los habitantes en Texas sean contados.
- Implementar políticas para asegurar salarios y beneficios para que los trabajadores cubran las necesidades de sus familias. Los trabajadores necesitan contar con salarios para mantener a la familia y beneficios laborales de calidad para edificar un futuro sólido para sus niños. Aumentar el salario mínimo a nivel estatal o local y aumentar el acceso a la ausencia remunerada por enfermedad puede mejorar la seguridad económica de las familias de Texas.
- Proteger y ampliar la cobertura integral y asequible del seguro médico. Aumentar el acceso a la cobertura del seguro médico a todos los tejanos puede mejorar la salud materna, reforzar la seguridad financiera para las familias y asegurar la atención médica para toda la familia.
- Proteger a Medicaid y CHIP de recortes perjudiciales que reduzcan la cobertura para los tejanos o su acceso a la atención médica.
- Mantener y mejorar el acceso a los servicios de planificación familiar al expandir el acceso al cuidado prenatal, apoyo durante el embarazo y atención postparto mediante un alcance más sólido y una amplia cobertura de maternidad de Medicaid.

- Asegurar que el sistema de financiamiento escolar financie las escuelas de Texas a un nivel que cubra las necesidades de todos los estudiantes. El sistema de financiamiento escolar de Texas debe mitigar las desigualdades creadas por las grandes diferencias en el valor de la propiedad entre los distritos escolares. Una disposición en la nueva ley de reforma de financiamiento escolar permite a los distritos escolares reducir las tasas de impuestos individuales. Es un cambio completo de política tener a todos los distritos con acceso a ingreso similar a las tasas de impuestos. Esta disposición se debe derogar para preservar la equidad.
- Proporcionar acceso todo el día a Pre-K a niños elegibles en todo el estado. Los encargados de formular las políticas deben proporcionar apoyo a los estudiantes en desventaja económica en una fase temprana mediante el financiamiento de un pre-kindergarten de alta calidad de tiempo completo para niños elegibles actualmente. Los programas de Pre-K de alta calidad originan ahorros para el estado a través de un mejor rendimiento académico e índices más bajo de abandono escolar. Para mantener los resultados obtenidos en Pre-K, debemos asegurar que los estudiantes hagan la transición en una fase temprana a un entorno de educación de alta calidad a los grados K – 3o. La legislatura debe proporcionar fondos para Pre-K de tiempo completo y permitir que los distritos usen la Asignación de Educación Temprana exclusivamente para mejorar la calidad de los grados K – 3o.

## Conclusión:

La igualdad para el bienestar infantil: por colonia, ingreso, situación migratoria, raza y origen étnico, debe ser un valor que se refleje en nuestras políticas públicas. El Condado Webb puede continuar desarrollando su comunidad para crear no solamente políticas sólidas enfocadas a la igualdad a nivel local, sino también para usar su experiencia e influencia para asegurar que los legisladores estatales apoyen sus esfuerzos.

Invertir en el bienestar infantil en todos los lugares, ingresos, situación migratoria, raza y origen étnico en el Condado de Webb puede capitalizar las fortalezas de supoblación infantil y proporcionar una mayor oportunidad para que todos los niños alcancen su potencial.

*Este informe fue escrito por Cassie Davis, Analista de investigación y Miembro de Política Estatal, como parte de Texas Kids Count, un proyecto del Centro de Prioridades de Política Pública. La investigación fue financiada por la Fundación Annie E. Casey y Methodist Healthcare Ministries of South Texas, Inc. Para obtener notas finales y fuentes, visite [CPPP.org/KidsCount](http://CPPP.org/KidsCount).*



THE ANNIE E. CASEY FOUNDATION



Methodist Healthcare Ministries  
OF SOUTH TEXAS, INC.  
"Serving Humanity to Honor God"

CENTER for PUBLIC POLICY PRIORITIES